

**Bouwsectorspecifieke procedures en eisen
voor beoordelingsrichtlijnen en
kwaliteitsverklaringen van de collectieve
merken van SBK**

Vastgesteld d.d. 18-02-2009 door:

HARMONISATIE COMMISSIE BOUW (HCB)

Bindend verklaard d.d.18-03-2009 door:

Het bestuur van STICHTING BOUWKWALITEIT

	Inhoud:	Pagina:
0.	Inleiding	2
1.	Algemeen	3
2.	Betrokken partijen	5
3.	Procedure voor beoordelingsrichtlijnen en kwaliteitsverklaringen	7
4.	Eisen aan beoordelingsrichtlijnen	16
5.	Eisen aan kwaliteitsverklaringen	22
6.	Eisen aan Colleges van Deskundigen	25
Bijlage	1 Model voorblad	27
Bijlage	2 Model inleiding	28
Bijlage	3 Terminologie	30
Bijlage	4 Model 'Lijst van vermelde documenten'	32
Bijlage	5 Tabel Bouwbesluit	33
Bijlage	6 Voorbeeld bouwbesluitgang voor een EKV	34
Bijlage	7 Tabel met relatie Bouwbesluit en Annex ZA	36
Bijlage	8 Model formulier aanmelden/wijzigen BRL	39
Bijlage	9 Toetsingsrapport voor de HCB	40

O. Inleiding

In dit document zijn de voorwaarden vastgelegd waaraan Kwaliteitsverklaringen (KV-en) en Beoordelingsrichtlijnen (BRL-en) voor de collectieve merken van Stichting Bouwkwiteit (SBK) moeten voldoen. De bijbehorende procedure is eveneens weergegeven. BRL-en moeten aan deze eisen en procedure voldoen zodat deze kunnen worden aanvaard door de Harmonisatie Commissie Bouw (HCB) als Nationale BRL.

Nationale BRL-en zijn de grondslag voor KV-en. Hierin worden de eisen vastgelegd ten behoeve van inhoudelijke juiste, op de bouwsector afgestemde KV-en voor producten, materialen, processen en diensten. Wanneer in dit document wordt gesproken over KV-en, wordt er van uitgegaan dat de te regelen zaken in de betreffende BRL-en zijn vastgelegd.

Door de HCB wordt erop toegezien dat de juiste procedure wordt gevolgd om te komen tot een Nationale BRL en tevens dat de inhoud ervan leidt tot betrouwbare KV-en waaraan de kwaliteitskeur van de merken van SBK kan worden verleend. Daarbij gelden als bijzondere voorwaarden dat innovaties niet mogen worden belemmerd en dat geen marktafscherming mag plaatsvinden.

Certificatie-instellingen en rechtspersonen die willen gebruikmaken van de collectieve merken van de SBK sluiten daartoe een licentie-overeenkomst met de SBK. Zij zijn hiermee gehouden aan de eisen en procedures in dit document voor het opstellen van BRL-en en het aanvaarden door de HCB daarvan, alsmede aan de eisen voor daarop af te geven (erkende) KV-en.

De paragrafen 1 en 2 in dit document geven algemene informatie samenhangend met certificatie en bieden een inzicht in de partijen en commissies die hierbij zijn betrokken. De eisen en procedures voor BRL-en en KV-en zijn opgenomen in de daarop volgende paragrafen.

Dit document is bindend verklaard door de Raad van Toezicht van de Stichting Bouwkwiteit (SBK) en sluit aan op het door de minister van VROM erkende certificatiestelsel dat op 13 juli 2006 is ingegaan. Hiermee is het voorgaande document HCB/2006-200 versie 01 van 15 november 2006 komen te vervallen.

1. Algemeen

Met het certificatiestelsel, zoals aangewezen in Stcrt. 132 d.d. 11 juli 2006, worden KV-en van de collectieve merken van SBK, die voldoen aan de van toepassing zijnde Nederlandse wet- en regelgeving, door de overheid beschouwd als erkende KV-en. Er zijn ook KV-en waarvoor een erkenning niet van toepassing is omdat er geen wet- en regelgeving op van toepassing is. Met deze beide KV-en beschikt de bouwsector in Nederland bij voortduring over betrouwbare en geëigende bouwsectorspecifieke KV-en voor producten, materialen, processen en diensten.

Bij het tot stand komen van KV-en zijn belanghebbende partijen in de bouwkolom met ieder hun eigen belangen betrokken. Om het proces - in het bijzonder de transparantie en eenduidigheid - van het tot stand komen van KV-en (en daarmee van de KV-en zelf) te borgen, zijn hierover afspraken gemaakt.

Die afspraken hebben met name betrekking op de volgende items:

- wat is het doel van KV-en;
- wat is de betekenis van KV-en;
- aan welke voorwaarden moeten KV-en voldoen.

Het doel van erkende KV-en is om gebruikers de zekerheid te verschaffen dat de gecertificeerde processen, producten, materialen en diensten zijn beoordeeld op conformiteit met de:

- van toepassing zijnde Nederlandse wet- en regelgeving
- eisen vanuit de Europese Richtlijn Bouwproducten;
- mededingingswet;
- rechtsgeldige regels aangaande concurrentie en marktafscherming.

Die zekerheid betekent dat:

- producenten met hun producten, processen en diensten in hun toepassing voldoen aan de eisen en wensen van de regelgever respectievelijk de klant;
- producten, processen en diensten voldoen aan de voorwaarden die resulteren in een kwalitatief hoogwaardig eindproduct;
- op producten, processen en diensten controle wordt uitgeoefend door een onafhankelijk derde partij.

Voor de gebruikers van KV-en kunnen toepassingsvoorwaarden in de KV zijn opgenomen, die het rendement van het gebruik maximaliseren. Per certificatieschema kunnen de toepassingsvoorwaarden verschillen.

KV-en moeten voor de producenten, maar ook leveranciers en (onder)aannemers zo zijn opgezet dat ze:

- duidelijke informatie verstrekken over hun product(en), proces(sen) en/of dienst(en);
- tegen aanvaardbare kosten tot stand komen en binnen een redelijke tijd beschikbaar zijn.

KV-en moeten maximaal bruikbaar zijn voor de toepassers (ontwerpers, adviseurs, aannemers) maar ook voor de gebruikers van gebouwen. Voorwaarden hiervoor zijn:

- betrouwbaarheid;
- afgestemd op de informatiebehoefte;
- snelle toegankelijkheid;

- uniformiteit en onderlinge consistentie.

Erkende KV-en hebben voor de handhavende overheid de betekenis dat ze:

- het voldoen van bouwwerken, bouwproducten en bouwprocessen aan de van toepassing zijnde regelgeving borgen;
- toetsing door handhavers vereenvoudigen;
- de vrije toetreding tot de markt (o.a. in de Europese context) niet belemmeren.

Certificeringsinstellingen en Rechtspersonen die BRL-en voor de collectieve merken van SBK indienen bij SBK ter aanvaarding door de HCB moeten naast een overeenkomst met SBK ook een overeenkomst hebben met de Raad voor Accreditatie (RvA).

In het geval er een onderwerp aan de orde komt of zich een situatie voordoet waarin het huidige document niet voorziet, dan zal de Raad van Toezicht van SBK, op advies van de HCB, daarover een besluit nemen.

Wijzigingen in dit document mogen alleen na goedkeuring van de HCB worden aangebracht door SBK in opdracht van de HCB.

Voor een uitvoeringsrichtlijnen (URL-en) geldt dat deze complementair is aan een Beoordelingsrichtlijnen (BRL-en). Dat betekent dat alle eisen zoals in dit HCB-document zijn opgenomen in een BRL dienen te staan en dat de bijbehorende URL alleen de aanvullende uitvoeringseisen bevat.

Indien zich situaties voordoen dat certificeringsinstellingen en/of rechtspersonen zich niet kunnen verenigen met de uitspraken van de HCB dan kunnen zij dit kenbaar maken bij het College van Beroep van Stichting Bouwkwiteit.

Afspraken inzake handhaving en sancties zijn vastgelegd in de licentieovereenkomst.

2. Betrokken partijen

De in dit hoofdstuk genoemde partijen spelen bij het tot stand komen van BRL-en en KV-en een hoofdrol. Dit zijn:

- Stichting Bouwkwaliteit (SBK);
- De Certificatie-Instellingen (CI-en);
- Rechtspersonen met BRL-en in eigendom;
- Colleges van deskundigen (CvD)
- De Raad voor Accreditatie (RvA).

Navolgend is kort aangegeven welke aspecten van hun functioneren relevant zijn bij het tot stand komen van BRL-en en KV-en.

2.1 Stichting Bouwkwaliteit (SBK)

SBK heeft tot taak de invulling van de afspraken m.b.t. het certificatiestelsel te coördineren zoals is vastgelegd in de Tripartiete overeenkomst met VROM en de RvA. SBK is ondermeer verantwoordelijk voor:

- het bewaken van de integriteit van het erkende certificatiestelsel;
- het ondersteunen en faciliteren van de Harmonisatie Commissie Bouw en de Toetsingscommissies;
- het bewaken van de volledigheid en juistheid van de publiekrechtelijke aspecten in KV-en;
- het verstrekken van schriftelijke informatie over de HCB-besluiten aan alle instellingen waarmee een overeenkomst is gesloten alsmede aan andere belanghebbende partijen;
- het publiceren van de nummers en titels van BRL-en en KV-en op haar website.

SBK beschikt voor het uitoefenen van haar taak over enkele commissies namelijk:

- De Harmonisatie Commissie Bouw.
- De Toetsingscommissies.

Harmonisatie Commissie Bouw (HCB)

De HCB bewaakt de harmonisatie en coördinatie van de certificatieschema's in de bouw aan de hand van de in dit document vastgelegde procedures en eisen. Dit leidt ondermeer tot de volgende taken:

- het vaststellen en bewaken van de procedurele afspraken bij het tot stand komen van BRL-en en KV-en;
- het spelen van een bemiddelende rol bij het oplossen van harmonisatiegeschillen tussen partijen die opereren binnen het erkende certificatiestelsel;
- het toezien op de betrouwbaarheid van BRL-en;
- het adviseren (aan de CI-en en de RvA) over de vertegenwoordiging van belanghebbenden in het CvD en een (eventuele) begeleidingscommissie t.b.v. het opstellen van een BRL;
- de helderheid en herkenbaarheid van de titel van een BRL te beoordelen in relatie tot de scope van die BRL.

Met als doel:

- het harmoniseren van de BRL-en
- het controleren van de BRL-en op mededinging, markt afscherming en concurrentie-aspecten.

De HCB is daarbij gebonden aan het SBK-Reglement Harmonisatie Commissie Bouw.

Toetsingscommissies (TC's)

Er bestaan twee toetsingscommissies:

- Toetsingscommissie Besluit bodemkwaliteit (TBbk).
- Toetsingscommissie Bouwbesluit (TBB).

Deze hebben tot taak:

de TBB:

- het toetsen van de Bouwbesluitgang en het benodigde aansluitdocument aan de relevante Nederlandse bouwregelgeving;
- het toetsen van eventuele strijdigheid van de BRL met de Europese geharmoniseerde specificaties voor product(en)/productgroepen;

de TBbk:

- het toetsen van BRL-en voor producten die vallen onder de werkingssfeer van het Besluit bodemkwaliteit met gebruikmaking van de Handleiding Certificeren Besluit bodemkwaliteit.

Deze toets vindt plaats voor de aanbidding van een BRL ter aanvaarding aan de HCB.

De toetsingscommissies zijn hierbij gebonden aan hun respectievelijke SBK-Reglementen.

2.2 Certificatie-Instellingen (CI-en)

De CI-en zijn verantwoordelijk voor het op de juiste wijze totstandkomen van BRL-en en het afgeven van correcte KV-en. Aandachtspunten daarbij zijn:

- volledigheid (zowel publieke eisen als private wensen);
- betrouwbaarheid;
- toetsbaarheid;
- leesbaarheid.

2.3 Rechtspersonen met BRL-en in eigendom

Deze rechtspersonen kunnen BRL-en (laten) opstellen en zijn daarbij verantwoordelijk voor het op de juiste wijze totstandkomen ervan. Aandachtspunten daarbij zijn:

- volledigheid (zowel publieke eisen als private wensen);
- betrouwbaarheid;
- toetsbaarheid;
- leesbaarheid.

De CI-en en Rechtspersonen zijn bij hun functioneren gebonden aan hun reglementen die aansluiten op de EN 45000 serie respectievelijk de ISO 17000 normenserie. Dit conform de eis van de Raad van Accreditatie.

2.4 College(s) van Deskundigen (CvD)

CI-en en rechtspersonen maken gebruik van Colleges van Deskundigen. Een CvD heeft ondermeer tot taak:

- het vaststellen van BRL-en;
- het adviseren over certificatieschema's;
- het toezicht houden op de gelijkwaardige en correcte beoordeling door de CI-en.
- de onderlinge consistentie van samenhangende BRL-en in de keten.

De CvD's zijn hierbij gebonden aan hun reglementen. Eisen die worden gesteld aan CvD-en in het kader van de harmonisatie zijn omschreven in hoofdstuk 6 van dit document. Indien in dit document wordt gesproken van een College van Deskundigen (CvD) dan worden daaronder ook GCvD's en CCvD's begrepen.

2.5 Raad voor Accreditatie (RvA)

De RvA accrediteert en houdt toezicht op de onpartijdigheid, onafhankelijkheid en competentie van de conformiteitverklarende instellingen voor het afgeven van erkende KV-en in de bouw op basis van:

1. EN 45000 normenserie en de ISO 17000 normenserie én
2. de aansluiting aan de Nederlands regelgeving
3. het niet strijdig zijn met de Europese geharmoniseerde specificaties
4. de criteria voor het publieke deel van KV-en

2 en 3 worden getoetst door TBB en/of TBbk. Een door de HCB aanvaarde geharmoniseerde BRL is voor de RvA voldoende bewijs dat aan de criteria 2 t/m 4 is voldaan.

De RvA heeft daarnaast als taak:

- het toetsen van de samenstelling en de werkwijze van CvD's conform de EN 45000 dan wel ISO 17000 serie,
- het toetsen van de werkwijze en deskundigheid van de CI-en en Rechtspersonen op de EN 45000 dan wel ISO 17000 serie vastgelegde uitgangspunten alsmede op de sector specifieke eisen zoals in dit document genoemd,
- het accrediteren van een CI voor het certificatieschema gebaseerd op een (groep van) BRL (-en).

N.B. Om de accreditatie te kunnen vereenvoudigen, te versnellen en de kosten beheersbaar te houden, heeft SBK in samenwerking met de CI-en en de RvA bouwproducten en bouwprocessen verdeeld in techniekgebieden en vastgelegd in een document dat verkrijgbaar is bij SBK.

3 Procedure voor beoordelingsrichtlijnen en kwaliteitsverklaringen

De procedure voor het juiste procesverloop t.b.v. het opstellen van een BRL en het op basis daarvan afgeven van een (erkende) KV is vastgelegd in een stroomschema. In paragraaf 3.1 volgt een korte toelichting op dit stroomschema en de bijbehorende activiteiten. In de paragrafen 3.2 tot en met 3.11 worden de onderdelen van de procedure nader uitgewerkt.

3.1 Stroomschema voor het opstellen van een beoordelingsrichtlijn:

a. Initiatief :

Actie belanghebbende partijen. Het initiatief voor een nieuwe BRL of het herzien van een bestaande BRL komt (veelal) van belanghebbende partijen in de bouw. Zij zoeken daarbij samenwerking met een CI, meerdere CI-en of een Rechtspersoon die (een) BRL(-en) in eigendom heeft.

b. Melding initiatief:

Actie CI of Rechtspersoon. De betreffende CI of Rechtspersoon meldt het initiatief bij de SBK onder vermelding van de samenstelling van het CvD. Wordt er eventueel een begeleidingscommissie ingesteld, dan moet ook daarvan de samenstelling worden vermeld.

c. Bekendmaking aan de leden van de HCB en aan de bouwsector:

Actie SBK. SBK zorgt voor de bekendmaking van het initiatief aan de HCB en aan de bouwsector.

d. Opstellen van de ontwerp-BRL:

Actie CI of Rechtspersoon. De CI of Rechtspersoon stelt de ontwerp-BRL op.

e. Instemmen met ontwerp-BRL

Actie CvD. Het CvD stemt in met de ontwerp-BRL.

f. Ter visielegging van de ontwerp-BRL

Actie CI of Rechtspersoon. De ontwerp-BRL wordt ter visie gelegd bij belanghebbenden en marktpartijen. De ontwerp-BRL wordt ook gezonden aan NEN Bouw, SBK en de CIT-leden

g. Vaststellen van de BRL

Actie CvD. Na verwerking van de kritiek wordt de BRL vastgesteld door het CvD.

h. Informeren kritiekgevers

Actie CI of Rechtspersoon. De CI of Rechtspersoon informeert de kritiekgevers over de wijze waarop hun kritiek al dan niet is verwerkt in de BRL.

i. Aanbieden van de BRL aan SBK

Actie CI of Rechtspersoon. De BRL wordt (bij voorkeur) naar SBK gemaild ter aanvaarding door de HCB.

j. Toetsing BRL

Actie TBB en TBbk. De Toetsingscommissies toetsen (indien van toepassing) de BRL aan de wetgeving, waarna SBK de CI(-en) of Rechtspersoon hiervan schriftelijk op de hoogte stelt. Opmerkingen van de Toetsingscommissies dienen in de BRL te worden verwerkt, waarna het CvD de BRL opnieuw moet vaststellen. De BRL wordt vervolgens weer aan SBK (bij voorkeur) gemaïld ter aanvaarding door de HCB.

k. Opstellen advies

Actie SBK. SBK stelt aan de hand van de HCB handleiding een advies op aan de HCB voor de aanvaarding van een BRL.

l. Aanvaarding BRL

Actie HCB. De HCB besluit over de aanvaarding van de BRL als nationale BRL en meldt dit aan SBK en de betreffende CI(-en) of Rechtspersonen. Indien de HCB de BRL niet aanvaardt, zullen de opmerkingen van de HCB in de BRL moeten worden verwerkt, waarna het CvD de BRL opnieuw moet vaststellen. De BRL wordt vervolgens weer SBK (bij voorkeur) gemaïld ter aanvaarding door de HCB

m. Publicatie van de BRL

Actie SBK. SBK publiceert de titel en het nummer van de BRL op de doorlopende lijst van Nationale BRL-en op de website van SBK na aanvaarding van de BRL door de HCB en nadat SBK een exemplaar van de CI heeft ontvangen voorzien van de datum van aanvaarding door de HCB en de datum van bindend verklaring door de CI.

n. Accreditatie CI

Actie RvA. De CI moet door de RvA worden geaccrediteerd om KV-en af te geven op basis van de betreffende BRL.

o. Verzenden KV naar SBK:

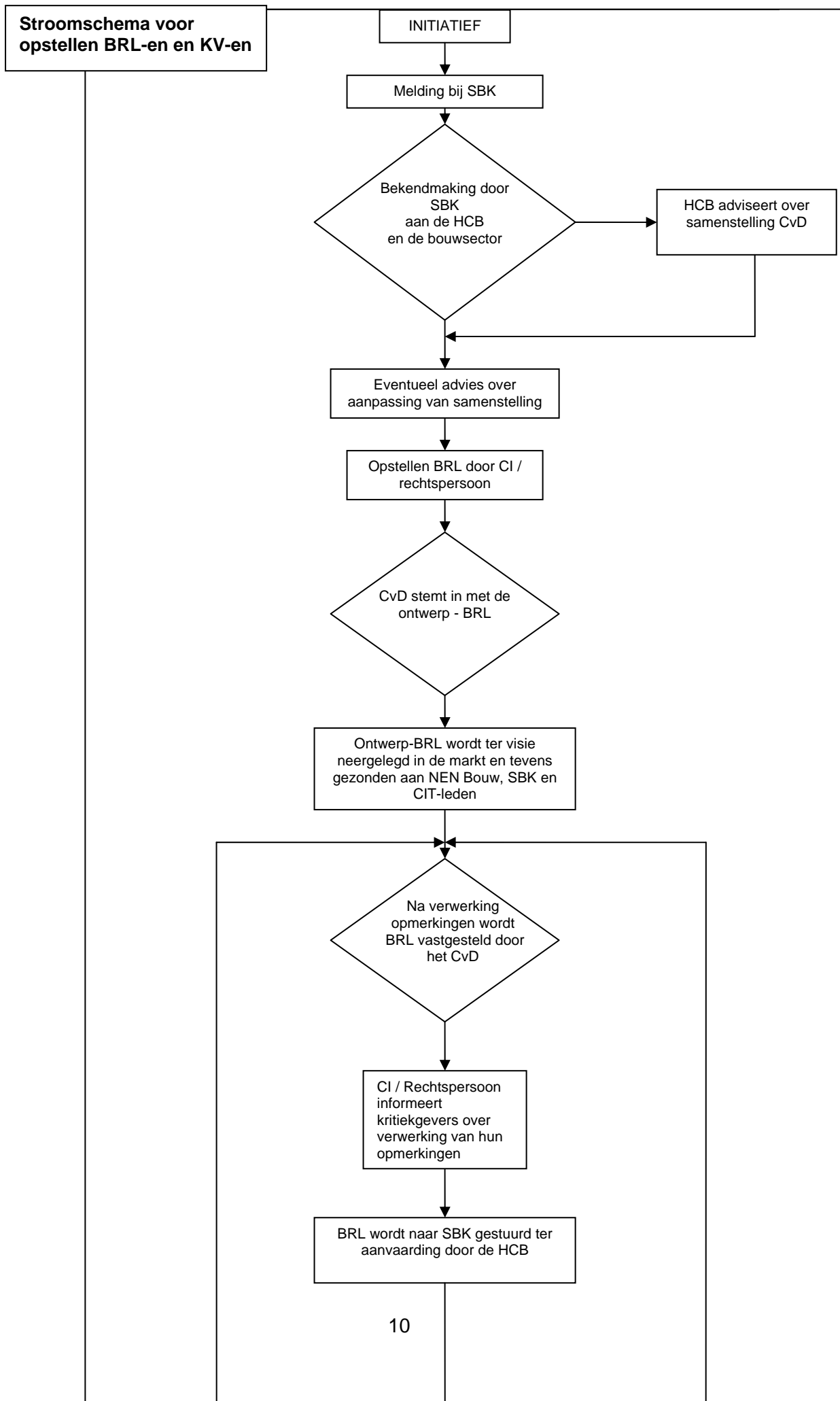
Actie CI. SBK ontvangt digitaal in kleur van elke afgegeven KV binnen 10 werkdagen na afgifte een compleet exemplaar.

p. Publicatie door SBK

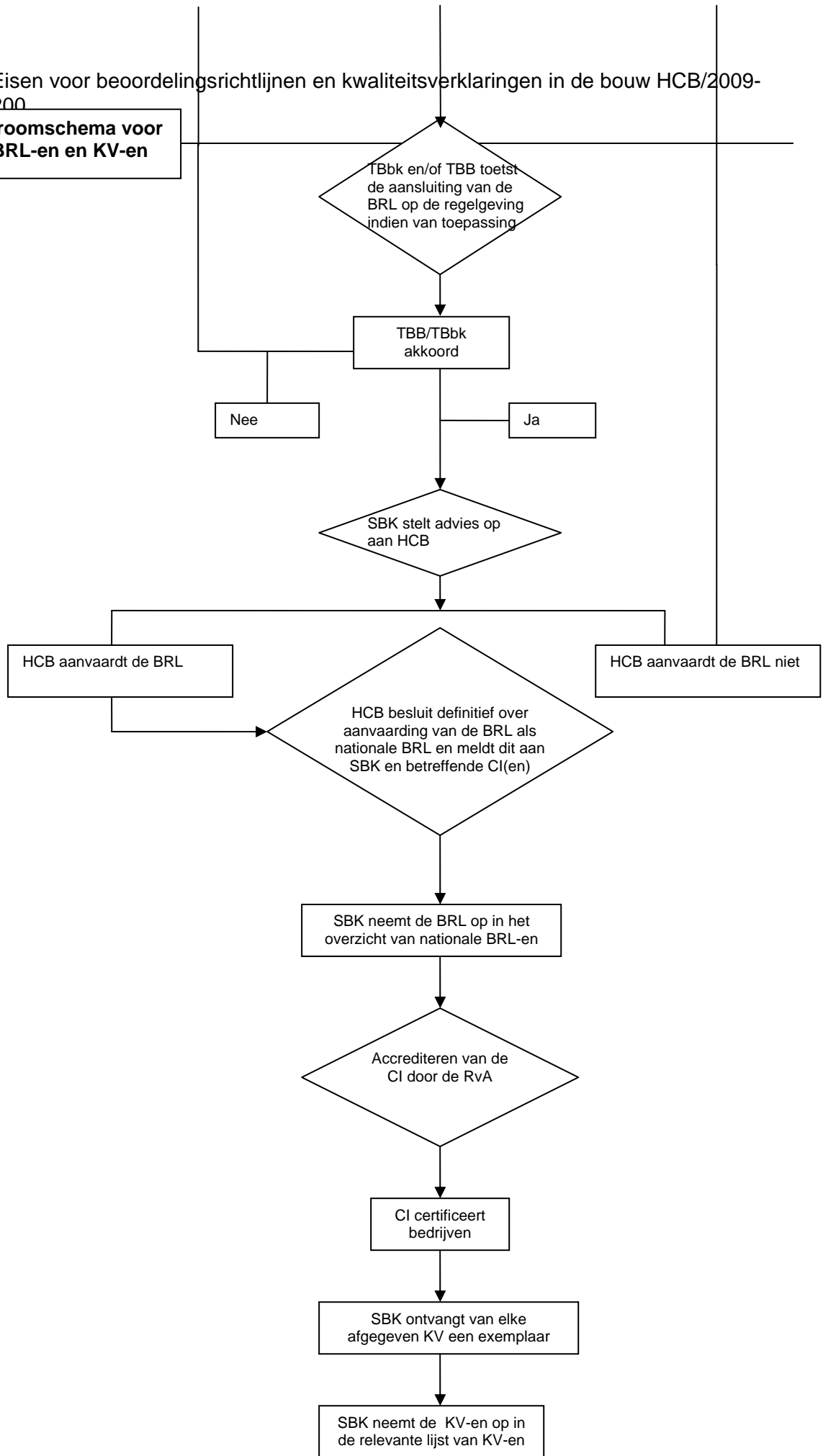
Actie SBK. SBK draagt na instemming zorg voor de publicatie van KV-en in de overzichten met erkende en niet erkende KV-en op de website van SBK binnen een week na ontvangst van de KV.

N.B.

Voor certificaten die aansluiten op het Besluit bodemkwaliteit stuurt de certificaathouder een exemplaar van het certificaat met aanvullende documenten naar Bodem+. Na erkenning van het certificaat door Bodem+ publiceert SBK dit in het overzicht van erkende kwaliteitsverklaringen op haar website.



Vervolg Stroomschema voor opstellen BRL-en en KV-en



3.2 Initiatief beoordelingsrichtlijn

- 3.2.1 T.b.v. een certificatieregeling voor KV-en met een collectief merk onder beheer van SBK kunnen de initiatiefnemers aan CI-en of rechtspersonen -die toegang hebben tot het gebruik van een collectief merk- verzoeken om een BRL voor een onderwerp op te stellen.
- 3.2.2 Belanghebbenden bij zo'n certificatieregeling krijgen de gelegenheid om hun kennis in te brengen in een (zo te noemen) begeleidingscommissie.
- 3.2.3 Het initiatief tot het opstellen van een BRL wordt vooraf (bij voorkeur) digitaal gemeld bij SBK door middel van het model aanmeldingsformulier (bijlage 8).
- 3.2.4 Het aanpassen van een bestaande BRL volgt dezelfde procedure als het opstellen van een nieuwe BRL.
- 3.2.5 CI-en of Rechtspersonen die toegang hebben tot een collectief merk onder beheer van SBK moeten 3 jaar na aanmelding van een BRL aan SBK laten weten of de aanmelding nog actueel is. Zo niet dan wordt de aanmelding na onderling overleg van de lijst verwijderd. Zo ja, dan moet opnieuw worden aangemeld, voorzien van een goed onderbouwde argumentatie.
- 3.2.6 CI-en of Rechtspersonen die toegang hebben tot een collectief merk onder beheer bij SBK moeten SBK melden als er BRL-en zijn waarop gedurende een periode van drie jaar, na aanvaarding door de HCB van die BRL, geen KV-en meer zijn afgegeven. Zo ja dan worden deze BRL-en na melding aan de HCB van het overzicht van nationale BRL-en gehaald.
- 3.2.7 Indien er uit de markt een verzoek komt om een KV af te geven op basis van een BRL die inmiddels is afgevoerd van de lijst van erkende BRL-en, dan moet deze BRL opnieuw aan de HCB ter aanvaarding worden voorgelegd.

3.3 Melding van het initiatief bij SBK

- 3.3.1 Bij een initiatief tot het opstellen of aanpassen van een BRL moet dit m.b.v. een formulier (zie bijlage 8) door de CI direct (bij voorkeur) digitaal aan SBK worden gemeld.

N.B. Indien een aanmelding niet compleet wordt aangeleverd, wordt deze door SBK niet in behandeling genomen. De CI of Rechtspersoon wordt hiervan binnen 14 dagen na ontvangst van de aanmelding door SBK op de hoogte gesteld.

- 3.3.2 Op basis van deze gegevens adviseert de HCB aan de CI of de Rechtspersoon eventueel over de vertegenwoordiging van de belanghebbenden in het CvD dan wel in een (eventuele) begeleidingscommissie.
- 3.3.3 SBK toetst of er voor een nieuw aangemeld onderwerp belangrijke relaties zijn met reeds bestaande BRL-en.

3.4. Informeren bouwsector

- 3.4.1 SBK informeert de bouwsector over het initiatief voor een BRL d.m.v. een melding op haar website.
- 3.4.2 De melding van een initiatief en de bijbehorende informatie wordt door SBK aan de HCB-leden voorgelegd.

3.5 Ter visielegging

- 3.5.1 Het CvD van de betreffende CI of Rechtspersoon stemt in met de ontwerp-BRL voor de ter visielegging. De ter visielegging geldt voor een periode van minimaal 4 weken.
- 3.5.2. De CI of Rechtspersoon stelt in overleg met het CvD de verzendlijst vast t.b.v. de ter visie legging. Indien het een onderwerp betreft op het terrein van een bekende bouwgerelateerde onderzoekinstelling dan wordt die instelling op de verzendlijst geplaatst.
- 3.5.3 NEN Bouw, de CIT-leden en SBK worden altijd op de verzendlijst voor de ter visielegging geplaatst. SBK geeft in deze fase eventueel inhoudelijk commentaar op de BRL.
- 3.5.4 Commentaargevers worden door de CI of Rechtspersoon op de hoogte gebracht van de verwerking van het commentaar in de BRL. Indien het commentaar niet of gedeeltelijk wordt overgenomen, wordt dit onderbouwd.
- 3.5.5. Na verwerking van het commentaar wordt de BRL vastgesteld door het CvD.

3.6 Toetsing van gereedgekomen beoordelingsrichtlijnen

- 3.6.1 Wanneer de CI of een Rechtspersoon een BRL aanbiedt aan SBK, ter aanvaarding door de HCB, worden de volgende documenten (bij voorkeur) digitaal naar SBK gezonden:
 - de BRL ;
 - een overzicht van de commentaarverwerking uit de kritiekronde van de BRL;
 - de samenstelling van het CvD dat de BRL heeft vastgesteld;
 - melding van de besluitvorming in het CvD indien omtrent de vaststelling van de BRL niet eenduidig is besloten;

N.B. Indien een te aanvaarden BRL niet compleet wordt aangeleverd, wordt deze door SBK niet in behandeling genomen. De aanbieder wordt hiervan binnen 14 dagen na ontvangst van de BRL door SBK op de hoogte gesteld.

- 3.6.2 Het overzicht van de commentaarverwerking uit de kritiekronde van de BRL moet van dien aard zijn dat de HCB een duidelijk inzicht krijgt in de geleverde kritiek alsmede de wijze waarop deze kritiek is afgehandeld.
- 3.6.3 SBK legt een ter aanvaarding toegezonden BRL, binnen 14 dagen na ontvangst, ter toetsing voor aan de TBbk en/of de TBB. Opmerkingen en bezwaren van deze toetsingscommissie(s) worden door SBK gemeld aan de aanbieder van de BRL. De CI c.q. rechtspersoon informeert

ook het CvD. Bij inhoudelijke opmerkingen die moeten worden verwerkt, moet het CvD de bijgestelde BRL opnieuw vaststellen alvorens de BRL weer ter aanvaarding kan worden voorgelegd aan de HCB.

- 3.6.4 Wanneer alle benodigde documenten voor aanvaarding beschikbaar zijn, stelt SBK een concept toetsingsrapport op ten behoeve van besluitvorming door de HCB. Indien nodig overlegt SBK hierover met de aanbieder van de BRL. SBK bereidt de besluitvorming t.b.v. de compleet voorgelegde BRL voor binnen zes weken na ontvangst van de stukken.
- 3.6.5 Indien de voorbereiding binnen deze termijn niet door SBK kan worden gerealiseerd, zal de indiener, voor het beëindigen van de termijn van zes weken, hiervan schriftelijk op de hoogte worden gesteld met een afschrift aan de HCB.
- 3.6.6 De HCB-leden kunnen binnen 14 dagen na ontvangst van een BRL ter aanvaarding opmerkingen kenbaar maken aan SBK. Deze opmerkingen worden door SBK afgehandeld in overleg met de aanbieder. Opmerkingen en afhandeling wordt aan alle HCB-leden ter beschikking gesteld. Vervolgens wordt de bijgestelde BRL vastgesteld door het CvD indien het inhoudelijke opmerkingen betreft en opnieuw toegezonden aan de HCB-leden ter aanvaarding.
- 3.6.7 Indien de opmerkingen van dien aard zijn dat er wezenlijke veranderingen in de BRL noodzakelijk zijn, dan zullen deze door de aanbieder moeten worden verwerkt waarna het CvD de BRL opnieuw moet vaststellen. Daarna kan de BRL weer volgens de gebruikelijke procedure aan de HCB ter aanvaarding worden aangeboden.
- 3.6.8 Wanneer binnen 14 dagen door SBK geen opmerkingen worden ontvangen, wordt de HCB geacht akkoord te gaan met het (schriftelijk) voorgelegde advies. Van de beslissing van de HCB wordt de aanbieder van de BRL zo spoedig mogelijk doch binnen 14 dagen na de besluitvorming door de HCB geïnformeerd.
- 3.6.9 Een HCB-lid of de indiener van een BRL kan om mondelinge behandeling van de aanvraag in de HCB-vergadering verzoeken. Deze aanvraag dient binnen 14 dagen na de datum van het verzoek ter aanvaarding te worden ingediend. De indiener van het verzoek heeft daarna 14 dagen de tijd om de argumentatie schriftelijk in te dienen bij de SBK.
- 3.6.10 Aanvaarding van een BRL door de HCB kan pas plaats vinden nadat aan alle eisen en voorwaarden zoals genoemd in dit document ten genoegen van de HCB is voldaan.
- 3.6.11. Door de HCB aanvaarde beoordelingsrichtlijnen voor de collectieve merken van SBK worden "Nationale Beoordelingsrichtlijnen" genoemd.
- 3.6.12 SBK informeert de RvA periodiek welke BRL-en zijn aanvaard door de HCB, voorzien van de datum van aanvaarding.

3.7 Publicatie van Nationale BRL-en

- 3.7.1 SBK houdt een actueel en doorlopend 'Overzicht van nationale beoordelingsrichtlijnen' bij en vermeldt dit op de website (www.bouwkwaliteit.nl).

4. Eisen aan beoordelingsrichtlijnen

4.1 Inleiding

De inhoud van een BRL bestaat uit de beoordelingsgrondslag voor het certificatieschema van een eenduidig omschreven onderwerp van certificatie. De certificatieschema's betreffen attesten, attesten met productcertificaat, productcertificaten en procescertificaten. De beoordelingsgrondslag in de BRL kan zijn opgebouwd uit zowel relevante publiekrechtelijke eisen als privaatrechtelijke eisen die worden gesteld aan het onderwerp van certificatie. Uit oogpunt van coördinatie en harmonisatie worden aan BRL-en voor de bouw eisen gesteld die tot doel hebben om de duidelijkheid en betrouwbaarheid van kwaliteitsverklaringen te zekeren, het vertrouwen en de integriteit van de erkende certificatiestructuur te waarborgen, en de infrastructuur hiervoor te kunnen handhaven.

4.2 Algemene eisen aan een BRL.

- 4.2.1 Van een Nationale BRL bestaat slechts één uitgave voor een te certificeren onderwerp.
- 4.2.2. Het is mogelijk, afhankelijk van het onderwerp, een BRL op te stellen in delen: een hoofddeel met 'algemene bepalingen' en één of meer delen gericht op 'specifieke' deelonderwerpen dan wel uitvoeringsoplossingen. Deze gerichte/specifieke delen worden BRL delen genoemd. Gaat het om de uitvoering dan heten het URL-en (uitvoeringsrichtlijnen).
- 4.2.3 Een BRL heeft maar één nummer. Het nummer ervan bestaat uit een reeks cijfers. Een op een 'specifiek' onderwerp gericht BRL-deel heeft het BRL nummer van het hoofddeel met eraan toegevoegd een deelnummer. Voor een URL geldt hetzelfde. BRL-en, deel BRL-en en URL-en zijn te identificeren door hun nummer en de datum van uitgifte.
- 4.2.4 (Tussentijdse) wijzigingen van vigerende Nederlandse wet- en regelgeving voor zover van toepassing voor het onderwerp van de BRL, alsmede daarbij aangewezen normen moeten binnen zes maanden na het in werking treden van die wijziging in de nationale BRL-en zijn verwerkt. Wordt hieraan niet voldaan dan wordt met de betreffende CI of rechtspersoon een termijn vastgesteld waarbinnen de verwerking moet hebben plaatsgevonden met de daaraan verbonden sancties als niet aan de afgesproken termijn wordt voldaan.
- 4.2.5 Voor beperkte wijzigingen hoeft niet de hele BRL te worden herzien en kan worden volstaan met het uitgeven van een wijzigingsblad bij de BRL.
- 4.2.6 Per BRL mag slechts 1 wijzigingsblad zijn uitgegeven. Een nieuw wijzigingsblad bevat tevens alle voorgaande wijzigingen voorzover deze nog van kracht zijn
- 4.2.7 Een wijzigingsblad moet aan de HCB ter aanvaarding worden voorgelegd. Als het alleen administratieve wijzigingen betreft, oordeelt SBK of het zelf

dergelijke wijzigingen afhandelt of dat doorzending naar de HCB noodzakelijk is. SBK stelt periodiek aan de HCB een overzicht ter beschikking welke BRL-en het betreffen.

4.2.8 De datum van de bindend verklaring door de CI van de BRL en die van een wijzigingsblad worden in de SBK publicaties en op de certificaten als de publicatiedata van de Nationale BRL genoemd. Is de wijziging een vervanging van de BRL dan betreft het alleen de datum van de vervangende BRL.

4.2.9 In een aangepaste of hernieuwde BRL en in een wijzigingsblad dient te worden opgenomen of en binnen welke termijn een bijbehorende KV dient te zijn aangepast. Op de KV moet de nieuwe datum van de BRL of het wijzigingsblad worden vermeld. Bij wijzigingen van wet- en regelgeving zijn KV-en tot maximaal 1 jaar na het van kracht worden van de wijziging van de regelgeving geldig. Wordt hieraan niet voldaan dan wordt met de CI of rechtspersoon een termijn afgesproken waarbinnen de aanpassing dient te hebben plaatsgevonden met de daaraan verbonden sancties als niet aan de afgesproken termijn wordt voldaan.

4.3 Eisen aan de inhoud van een BRL

4.3.1 De inhoud van een BRL hangt samen met de soort en het onderwerp van certificatie.

Er moet duidelijk zijn aangegeven wat het onderwerp van certificatie is en welke soort KV wordt verleend (zie bijlage 2).

4.3.2. Er moet zijn vastgelegd welke eisen aan het onderwerp van certificatie worden gesteld. Alle prestatie- en producteisen moeten worden vastgelegd in de hoofdtekst van de BRL.

4.3.3. Voor het onderwerp van certificatie relevante wet- en regelgeving wordt gemarkeerd in (een) apart(e) hoofdstuk(ken) of (een) aparte paragr(a)af(en) van de BRL.

4.3.4. Voor het onderwerp van certificatie relevante eisen aan product, productie en proces dan wel markt relevante eisen worden gemarkeerd in (een) apart(e) hoofdstuk(ken) of (een) aparte paragr(a)af(en) van de BRL.

4.3.5. Deze eisen mogen niet strijdig zijn met het mededingingsrecht dan wel marktafschermend zijn.

4.3.6. Een BRL mag niet d.m.v. het noemen van bedrijfsnamen, handelsnamen, producten of andere kenmerken in welke andere vorm dan ook aan een producent en/of uitvoerend bedrijf worden voorbehouden.

4.3.7 In een BRL kan niet de eis worden opgenomen dat een producent van een bouwproduct of een uitvoerder van werkzaamheden moet gebruikmaken van gecertificeerde grondstoffen, producten of diensten /processen. Wel mogen de eisen die ten grondslag liggen aan certificatie daarvan worden voorgeschreven.

4.3.8. Er kunnen in een aparte paragraaf voorwaarden worden opgenomen over hoe bedrijven extra (controleerbare) specifieke bedrijfseigen kwaliteitsinformatie in KOMO KV-en kunnen weergeven.

- 4.3.9. Er moet worden vastgelegd wat de kwaliteitstoetsing door de CI inhoudt. Hieronder vallen ondermeer controleaspecten, bezoekfrequentie, het soort bezoek, lab. testen, metingen, registratie, rapportage etc
- 4.3.10. Er moet worden aangegeven welke eisen worden gesteld aan de auditors/inspecteurs van CI-en. Daaronder vallen in ieder geval de onderwerpen kwaliteit en opleiding.
- 4.3.11. Er moet worden weergegeven welke eisen worden gehanteerd voor de opzet en de inhoud van het kwaliteitssysteem van een certificaathouder.
- 4.3.12. Indien er relevante toepassingsvoorwaarden dan wel verwerkingsvoorschriften zijn, moet hiernaar worden verwezen.
- 4.3.13. De verplicht aan te brengen merken en aanduidingen moeten zijn vastgelegd. Hieronder wordt tenminste verstaan het certificatiemerk.
- 4.3.14. Er moet een model van de af te geven KV zijn opgenomen, voorzien van de vereiste informatie en de overeengekomen standaardteksten (zie SBK website).
- 4.3.15 In een BRL kan alleen worden verwezen naar algemeen verkrijgbare gepubliceerde documenten. Daarvan moet de laatste publicatiedatum zijn vermeld.

4.4 Gebruik van EU-normen en EU-richtlijnen, verwijzingen

- 4.4.1 Indien eisenstellende documenten (o.a hEN's, NEN's, NEN-EN's, NEN-ISO, CUR en CROW richtlijnen, UEAtc-richtlijnen) relevant zijn, dan moet daarvan (zoveel als noodzakelijk dan wel mogelijk is) worden gebruikgemaakt bij het opstellen van BRL-en. Afwijkingen moeten worden beargumenteerd.
- 4.4.2. Van geharmoniseerde Europese normen (hEN) die worden aangestuurd door het Bouwbesluit vallen de bepalingsmethoden van producteigenschappen uit de annex ZA onder de publiekrechtelijke eisen. Alleen die producteigenschappen zijn relevant waarmee een relatie met het Bouwbesluit bestaat.
- 4.4.3 Van geharmoniseerde Europese normen (hEN) die niet worden aangestuurd door het Bouwbesluit vallen de bepalingsmethoden van producteigenschappen uit de annex ZA onder de privaatrechtelijke eisen.
- 4.4.4 Indien de bestaande test- en bepalingsmethoden van relevante producteigenschappen anders zijn dan die in de hEN dan vervallen de bestaande op het moment dat de hEN van toepassing wordt. De nieuwe bepalingsmethoden moeten z.s.m. worden opgenomen in een BRL dan wel de BRL dient daar naar te verwijzen.

N.B. Een hEN wordt van toepassing als het Bouwbesluit daarnaar verwijst. Zolang dat nog niet het geval is, kan een hEN wel worden gebruikt om gelijkwaardigheid aan te tonen.
- 4.4.5 Indien een hEN in de annex ZA eisen bevat betreffende vermeldingen van een producent, het productieproces, de externe controles, e.d. dan moeten

deze eisen worden overgenomen in de BRL. Indien een minimale bezoekfrequentie wordt genoemd dan mag deze niet worden onderschreden

- 4.4.6 Over opname in een BRL van bepalingsmethoden uit een hEN voor producteigenschappen uit de annex ZA waarmee geen relatie bestaat met het Bouwbesluit, alsmede private eisen uit deze normen beslist het CvD.
- 4.4.7 Europese normen die niet onder de CPD vallen, zoals bijv. de Eurocodes, maar die wel bestaande NEN normen vervangen die betrekking hebben op bouwproducten en/of processen moeten worden opgenomen in een BRL als het Bouwbesluit naar die normen verwijst.
- 4.4.8 Indien voor het onderwerp van certificatie een ETAG bestaat, dan mogen de bepalingsmethoden in de BRL daarmee niet strijdig zijn ter voorkoming van obstructie van marktwerking.

N.B. Als er een ETAG is dan moeten daaruit de bepalingsmethoden in de BRL worden overgenomen als in het Bouwbesluit die bepalingsmethoden worden aangestuurd.

4.5 De lay-out van een beoordelingsrichtlijn

- 4.5.1 De BRL wordt uitgevoerd op blanco papier in A4-formaat.
- 4.5.2 De BRL bevat in de volgende volgorde:
 - een titelblad, (zie bijlage 1, dit geldt voor alle merken van SBK);
 - een achterzijde titelblad;
 - een inhoudsopgave;
 - een hoofdstuk 'Inleiding';
 - een hoofdstuk 'Terminologie' (indien noodzakelijk);
 - een hoofdstuk 'Procedure voor het verkrijgen van een kwaliteitsverklaring';
 - een hoofdstuk Bouwbesluit gerelateerde eisen inclusief bepalingsmethoden met een paragraaf: 'Prestatie-eisen' en een paragraaf 'Producteisen';
 - een hoofdstuk Besluit bodemkwaliteit gerelateerde eisen incl. bepalingsmethoden;
 - een hoofdstuk Niet Bouwbesluit gerelateerde eisen inclusief bepalingsmethoden met een paragraaf 'Producteisen in relatie tot CE (CPD)', een paragraaf 'Prestatie-eisen privaatrechtelijk' en een paragraaf 'Producteisen';
 - verdere hoofdstukken met de voor de verschillende KV-en betreffende specificaties, zoals:
 - o bepalingsmethoden, alleen wanneer deze bepalingsmethoden volledig in de BRL worden opgenomen.
 - o eisen te stellen aan het kwaliteitssysteem van het bedrijf;
 - o eisen te stellen aan de kwaliteitscontrole door de CI;
 - o eisen te stellen aan de CI zelf en de auditors/inspecteurs;
 - o te vermelden bedrijfsgerichte informatie in de KV;
 - o Lijst van vermelde documenten;
 - een bijlage met een model voor elke mogelijke af te geven KV met de overeengekomen teksten;
 - een bijlage met een ingevuld model van de Bouwbesluitingang;

NB. In de licentieovereenkomsten betreffende het te gebruiken (collectieve) merk kunnen nog nadere specificaties zijn opgenomen

4.5.3. Titelblad. Een modelvoorbeeld is bijgevoegd (bijlage 1).

Voorzijde:

- a De rechtsboven op het voorblad genoemde datum is de datum van bindend verklaren van de BRL door de CI of rechtspersoon waaronder het behorend CvD valt
- b Toevoeging aan voorblad: 'Op (datum) aanvaard door de HCB etc'.
- c Toevoeging: vastgesteld door CvD (naam CvD) d.d. (datum).

Achterzijde:

- a Onder het hoofd 'Algemene informatie' kan worden aangegeven door welke CI-(en) of Rechtspersoon de BRL bindend is verklaard en hoe de BRL tot stand is gekomen. Ook kan hier informatie gegeven worden over de algemene reglementen van de CI-en c.q. Rechtspersoon. Alleen deze ruimte is beschikbaar voor informatie over de opstellers.
- b Mededelingen betreffende het copyright worden opgenomen onderaan de pagina.

4.5.4 Inleiding

- a In de inleiding wordt ten minste de tekst opgenomen zoals aangegeven in bijlage 2 van dit document.
- b De verdere tekst van een inleiding is informatief.

4.5.5 Terminologie

De in de BRL-en te hanteren termen moeten in overeenstemming zijn met bijlage 3 van dit document.

4.5.6 Hoofdstuk Bouwbesluit gerelateerde eisen en bepalingsmethoden

1. De van toepassing zijnde prestatie-eisen in relatie tot het Bouwbesluit worden vermeld in een Aansluittabel zoals is aangegeven in bijlage 5.
2. De van toepassing zijnde producteisen in relatie tot het Bouwbesluit worden eveneens vermeld in een Aansluittabel zoals is aangegeven in bijlage 5.
3. Van de hEN's die worden aangestuurd door het Bouwbesluit worden de verplichte test- en bepalingsmethoden voor de producteigenschappen uit de annex ZA verwerkt in dit hoofdstuk .

4.5.7 Hoofdstuk Besluit bodemkwaliteit gerelateerde eisen en bepalingsmethoden

1. Alle eisen en voorwaarden worden hierin opgenomen.

4.5.8 Hoofdstuk Niet Bouwbesluit gerelateerde eisen en bepalingsmethoden

1. Van de hEN's die niet worden aangestuurd door het Bouwbesluit worden de test- en bepalingsmethoden van producteigenschappen uit de annex ZA verwerkt in dit hoofdstuk.
2. Overige test- en bepalingsmethoden voor producteigenschappen uit deze hEN's komen eveneens in dit hoofdstuk.
3. Ook test- en bepalingsmethoden uit Europese normen die niet onder de CPD vallen komen in dit hoofdstuk.

4.5.9 Bepalingsmethoden

Indien hEN's worden aangestuurd door het Bouwbesluit dan kan in het hoofdstuk Bouwbesluit gerelateerde eisen een matrix (zie bijlage 7) worden opgenomen met de relatie tussen het Bouwbesluit en de annex ZA uit de aangewezen hEN's. Voor elk artikel van de BRL dat verwijst naar het Bouwbesluit moet worden vermeld:

- het artikelnummer van het Bouwbesluit
- het artikelnummer van de van toepassing zijnde hEN waarin de bepalingmethode is vastgelegd

4.5.10 Lijst van vermelde documenten

De afspraken met betrekking tot dit hoofdstuk zijn opgenomen in bijlage 4.

4.5.11 Model kwaliteitsverklaring

Een model van de KV met de overeengekomen teksten (zie SBK website) moet zijn opgenomen in de BRL. Voor de juiste uitvoering (format) van de definitieve KV-en wordt verwezen naar hoofdstuk 5 van dit HCB document, alsmede naar de licentieovereenkomst en de reglementen voor het betreffende merk, door SBK gedeponeerd.

4.5.12 Bouwbesluitingang

Voor in het kader van het Bouwbesluit te erkennen KV-en moet in de bijlage een ingevulde tabel worden opgenomen met de Bouwbesluitingang (zie bijlage 6).

4.5.13 Bladaanduiding

Op elke bladzijde worden het nummer en de datum van de beoordelingsrichtlijn vermeld, bijvoorbeeld als volgt: nationale beoordelingsrichtlijn 9102 d.d. 1993-04-01.

4.6 Publicatie van nationale BRL-en

4.6.1 SBK publiceert de aanvaarde BRL-en op haar Website: www.bouwkwaliteit.nl

4.6.2 Publicatie gebeurt binnen een week na ontvangst door SBK van de 'complete' BRL.

4.6.3 De CI zendt SBK een complete BRL binnen een week na de aanvaardingsdatum door de HCB

4.6.4 Onder een complete BRL wordt verstaan een BRL die op de voorzijde is voorzien van de datum van aanvaarding door de HCB en de datum van bindend verklaring door de CI.

5. Eisen aan kwaliteitsverklaringen

5.1 Inleiding

Een KV bevat alle informatie over het omschreven onderwerp van certificatie. Die informatie sluit aan op de in de onderliggende BRL gestelde publiek- en/of privaatrechtelijke eisen. Er kan bedrijfsgerichte kwaliteitsinformatie aan worden toegevoegd als de BRL daartoe de mogelijkheid biedt. De certificering kan zowel attesten betreffen als product-, proces- en managementcertificaten, dan wel eventuele combinaties daarvan.

Uit oogpunt van coördinatie en harmonisatie worden aan KV-en eisen gesteld die ten doel hebben om de eenduidigheid en betrouwbaarheid ervan naar de markt te zekeren en tevens om er voor te zorgen dat er sprake is van gelijkwaardige beoordeling op grond waarvan certificatie instellingen KV-en kunnen afgeven.

5.2 Algemene eisen aan een KV

- 5.2.1 KV-en waarvan de collectieve merken vallen onder het beheer van SBK moeten zijn gebaseerd op een Nationale BRL.
- 5.2.2. Het nummer van de BRL en de datum van uitgifte ervan dienen te zijn vermeld op de KV.
- 5.2.3 Van een KV bestaat slechts één uitgave gekenmerkt door het nummer van het certificaat. Een CI treedt op als uitgever.
- 5.2.4 Een KV heeft één nummer. Dit nummer wordt vastgesteld door de CI.
- 5.2.5 De datum van uitgifte van een KV kan niet liggen voor de datum van aanvaarding van bijbehorende BRL door de HCB en bindend verklaring door de CI.
- 5.2.6 Een KV is toegewezen aan één bedrijf, organisatie dan wel rechtspersoon en is niet overdraagbaar. Indien meerdere productielocaties op de KV zijn vermeld, dan dienen deze aan de hand van onderscheiden coderingen traceerbaar te zijn.
- 5.2.7 Meerdere productielocaties op één KV impliceert dat de totale verantwoordelijkheid voor het nakomen van de certificatieverplichtingen juridisch moet zijn toegewezen aan de rechtspersoon waaraan de KV is verstrekt.
- 5.2.8 Meerdere productielocaties op één KV impliceert dat bij opschorting en/of beëindiging van een KV bij één van productielocaties dit ook van toepassing wordt voor de andere op de KV aangeduide productielocaties.
- 5.2.9 Indien een product niet is voorzien van CE-markering, terwijl dat daarvoor wel verplicht is, kan hiervoor geen KV worden afgegeven.
- 5.2.10 De verantwoordelijkheid voor het onderhoud, beheer, aanpassen en het bewaken van uitgiftedata van KV-en ligt bij de CI-en. Bij het uitbrengen van de

publicaties zal SBK steekproefsgewijs nagaan of deze afspraak wordt nageleefd.

- 5.2.11 Wanneer wijzigingen worden aangebracht in een afgegeven KV dan is er sprake van een nieuwe datum van afgifte en dus van een nieuwe KV. Nummerwijziging daarbij kan alleen betrekking hebben op wijziging van het jaartal. Bij adreswijziging van de houder van de kwaliteitsverklaring mag door de certificaathouder worden gebruikgemaakt van een sticker en blijft de datum van uitgifte ongewijzigd.
- 5.2.12 Per KV mag slechts 1 gewijzigde KV dan wel een wijzigingsblad zijn uitgegeven. Een gewijzigde KV dan wel een wijzigingsblad bevat tevens alle voorgaande wijzigingen voorzover deze nog van kracht zijn.
- 5.2.13 Wanneer wordt geconstateerd dat het aanbrengen van wijzigingen in KV-en conform artikel 4.2.10 van dit document niet wordt nagekomen, en reparatie gezien de gestelde tijd niet meer mogelijk is, zal de KV door SBK van het overzicht van erkende KV-en worden verwijderd.
- 5.2.14 Op het moment dat een CI een KV afgeeft aan een houder, zendt zij digitaal in kleur binnen 10 werkdagen een volledig exemplaar van de KV naar SBK.

5.3 Eisen aan de inhoud van een KV

- 5.3.1. De inhoud van een KV hangt samen met het onderwerp van certificatie. Er moet duidelijk zijn aangegeven wat het onderwerp is en welk soort KV wordt verleend (zie bijlage 2). Aan de titel moet een extra aanduiding worden toegevoegd indien onderscheid tussen gelijksoortige producten, die gecertificeerd zijn op basis van verschillende BRL-en en/of criteria, is gewenst.
- N.B. Wordt hiervan gebruikgemaakt dan wordt de afnemer/opdrachtgever geadviseerd na te gaan of:
- is geleverd wat is overeengekomen (informatie op de afleveringsbon in relatie tot de meegeleverde KV);
 - het merk en de wijze van merken van het geleverde product juist zijn;
 - de geleverde producten geen zichtbare gebreken vertonen.
- 5.3.2 Op het voorblad van een erkende KV moet duidelijk zichtbaar zijn aangegeven welke wet- en regelgeving van toepassing is.
- 5.3.3 Voor in het kader van het Bouwbesluit te erkennen KV-en moet op blad 2 een ingevulde tabel worden opgenomen met de Bouwbesluit-ingang. Een voorbeeld voor die tabel is opgenomen in bijlage 6.
- 5.3.4. De technische specificaties bevatten zowel een algemene omschrijving als de technische specificaties van het product of het systeem. De BRL is de grondslag voor deze technische specificaties.
- 5.3.5. Bij de technische specificaties wordt aangegeven hoe het merk en/of de identificatiecodering is aangebracht.
- 5.3.6. Bij processpecificatie wordt het aan te houden proces zo nauwkeurig mogelijk beschreven.

- 5.3.7. Desgewenst kunnen detailtekeningen, de aansluitdetails aan aangrenzende bouwdelen of toepassingsvoorbeelden van het product of systeem worden opgenomen.
- 5.3.8. De verwerkingsvoorschriften van het systeem of product worden in relatie tot de toepassingsvoorbeelden beschreven. Relevante aandachtspunten worden daaraan toegevoegd.
- 5.3.9. Behalve het logo van de CI, de RvA, het bedrijfslogo van de certificaathouder en de logo's van de door SBK gedeponeerde merken mogen geen andere logo's of merken op het voorblad van de KV worden aangebracht tenzij hiervoor door SBK schriftelijk toestemming is gegeven.
- 5.3.10 In de KV (laatste bladzijde onderaan) bestaat de mogelijkheid om aanvullend kwaliteitsinformatie over het bedrijf aan te geven.

5.4 De lay-out en het format van een KV

- 5.4.1. De lay-out dient te worden uitgevoerd overeenkomstig de laatste door SBK gegeven aanwijzingen.
- 5.4.2 Een KV bevat: (afhankelijk van het certificaat):
- Een voorblad
 - De Bouwbesluitingang indien van toepassing
 - De technische/product/proces specificatie (incl. prestaties)
 - De verwerking
 - Wenken voor de toepasser
- 5.4.3 Op het voorblad van een KV dienen de overeengekomen teksten te worden vermeld. De modelteksten hiervoor zijn voor de diverse kwaliteitsverklaringen opgenomen op de website van SBK (www.bouwkwaliteit.nl).
- 5.4.4 In de gele band op het voorblad van een KOMO KV kan Bouwbesluit en/of Besluit bodemkwaliteit worden opgenomen als de KV daarvoor is erkend.
- 5.4.5 **Is voorzien van CE** moet in de gele band van een KV worden opgenomen als het materiaal of product is gemarkeerd met de verplichte CE-markering.

5.5 De erkenning van kwaliteitsverklaringen

- 5.5.1 Indien KV-en, afgegeven op basis van een nationale BRL met een aansluiting op het Bouwbesluit voldoen, worden deze automatisch erkend zoals is vastgelegd in de tripartiete overeenkomst.
- 5.5.2 KV-en, afgegeven op basis van een nationale BRL die aan het Besluit bodemkwaliteit voldoen, worden door SBK ter erkenning voorgedragen aan de ministers van VROM en V&W. Voor het Besluit bodemkwaliteit geldt extra dat de certificaathouders de erkenning moeten aanvragen bij Bodem+.

5.6 Publicatie van kwaliteitsverklaringen

SBK plaatst de KV-en binnen een week na ontvangst van de KV van de CI, en in het geval van het Besluit bodemkwaliteit na akkoord van Bodem+, op de SBK-website (www.bouwkwaliteit.nl) in de daarvoor bestemde tabellen.

5.7 Beheer van een KV

- 5.7.1 Bij opschorting c.q. beëindiging van de overeenkomst tussen de certificaathouder en de CI, meldt de betreffende CI dit binnen 5 werkdagen schriftelijk bij SBK.
- 5.7.2 Indien een houder van een KV overgaat naar een andere CI, stelt deze CI vóór afgifte van een nieuwe KV aan de hand van de voortgaande controlerapportages vast of er om certificatietechnische redenen een tekortkoming of sanctie van toepassing is. Een dergelijke tekortkoming dan wel sanctie moet door deze CI worden overgenomen.
- 5.7.3 Indien dit het geval is, moet de CI een nieuw toelatingsonderzoek verrichten (ten minste naar het aspect waarvoor de tekortkoming dan wel de sanctie geldt), alvorens een nieuwe KV kan worden afgegeven.

6. Eisen aan Colleges van Deskundigen

6.1 Modellen

- 6.1.1 Een College van Deskundigen (CvD) is een onafhankelijk adviesorgaan met als taak het functioneren, het harmoniseren en de kwaliteitsbewaking van certificatieschema's te begeleiden. Er worden drie modellen voor CvD's onderscheiden:
- een CvD gelieerd aan één CI;
 - een gezamenlijk CvD;
 - een centraal CvD.
- 6.1.2 Een CvD gelieerd aan één CI begeleidt voor die CI het certificatieschema. Zo'n CvD kan ook het certificatieschema voor een andere CI begeleiden.
- 6.1.3 Een gezamenlijk CvD (GCvD) begeleidt voor twee of meerdere CI-en één of meerdere certificatieschema's.
- 6.1.4 Een centraal CvD (CCvD) is een college dat is ingesteld door een rechtspersoon niet zijnde een CI. Een CCvD begeleidt het certificatieschema voor twee of meerdere CI-en.

6.2 Uitgangspunten voor een CvD:

- Een CvD functioneert onafhankelijk t.o.v. CI-en (eis NEN-EN 45011 en 45012).
- Een CvD wordt gefaciliteerd door een CI of een in 6.1.4 genoemde rechtspersoon.
- Een CvD houdt toezicht op de gelijkwaardigheid en kwaliteit van beoordelingen door de CI-en.
- Een CvD zorgt voor onderlinge consistentie van samenhangende BRL-en in de keten.
- Een CvD ziet er op toe dat voor een onderwerp van certificatie maar één BRL wordt opgesteld.
- Een BRL wordt door één CvD vastgesteld.
- Een CvD kan meerdere BRL-en vaststellen.
- Als meer CI-en KV-en op één en dezelfde BRL afgeven, rapporteren zij tenminste aan het CvD dat de BRL heeft vastgesteld.
- Een CvD stelt de frequentie vast waarop controles moeten worden uitgevoerd t.b.v. de kwaliteitsbewaking van certificaten.
- Een CvD kan zich per BRL laten bijstaan door een begeleidingscommissie.
- Een CvD ziet er op toe dat een CI tenminste jaarlijks over haar bevindingen m.b.t. het certificatieschema aan dat CvD rapporteert.
- Een CvD moet vertrouwelijk omgaan met zakelijke belangen.

6.3 Samenstelling van een CvD

- 6.3.1 De samenstelling van een CvD moet een evenwichtige afspiegeling zijn van zo dicht mogelijk bij het certificatieschema betrokken marktpartijen. Die partijen vertegenwoordigen bij voorkeur een branche/organisatie ('all parties concerned'). De RvA toets hierop bij accreditatie en SBK/HCB adviseert hierbij.

6.3.2 De samenstelling van een CvD moet schriftelijk worden gemeld door de CI resp. de faciliterende organisatie bij SBK. Daarbij wordt van een lid tevens zijn/haar functie vermeld en indien van toepassing de branche/organisatie die wordt vertegenwoordigd.

6.3.4 Bij wijziging van het CvD is het vermeld in 6.3.2. van toepassing.

6.4 Verplichting

CI's die KV-en afgeven op basis van een BRL zijn verplicht gebruik te maken van het CvD dat de BRL heeft vastgesteld.

6.5 Publicatie

De samenstelling van het CvD dat een BRL heeft vastgesteld, wordt in het overzicht van (erkende) KV-en gepubliceerd.

BIJLAGE 1- Model voorblad = buitenblad

BRL XXXX

d.d. ..-.-..

(datum van bindend verklaring van de BRL door de CI)

**NATIONALE BEOORDELINGSRICHTLIJN
VOOR HET KOMO® (of ander Collectief SBK merk)
(aanduiding kwaliteitsverklaring) VOOR**

Titel BRL

Vastgesteld door CvD (naam CvD) d.d. (datum)

**Aanvaard door de Harmonisatie Commissie Bouw
van de Stichting Bouwkwiteit d.d. (datum)**

Uitgave: Naam Certificatie-instelling of rechtspersoon *(alleen naam, alleen letters, geen beeldmerk)*
Nadruk verboden

BIJLAGE 2 – Model-inleiding van nationale beoordelingsrichtlijnen

N.B. De teksten onder 1.1 dienen standaard in de inleiding van een BRL te zijn opgenomen.

1.1 Inleiding

De in deze beoordelingsrichtlijn vastgelegde eisen worden door de certificatie- en attesteringsinstellingen, die hiervoor zijn erkend door de Raad voor Accreditatie, gehanteerd: (N.B. CI maakt keuze uit de volgende opsomming)

- bij de behandeling van een aanvraag voor c.q. de instandhouding van een attest ;
- bij de behandeling van een aanvraag voor, c.q. de instandhouding van een attest met productcertificaat;
- bij de behandeling van een aanvraag voor, c.q. de instandhouding van een productcertificaat;
- bij de behandeling van een aanvraag voor, c.q. de instandhouding van een procescertificaat;
- bij de behandeling van een aanvraag voor, c.q. de instandhouding van een managementsysteemcertificaat.

De af te geven kwaliteitsverklaring wordt als volgt aangeduid: (N.B. CI maakt keuze uit de volgende opsomming)

- KOMO[®] attest
- KOMO[®] productcertificaat
- KOMO[®] attest-met-productcertificaat
- KOMO[®] procescertificaat
- KOMO[®] managementsysteemcertificaat
- NL BSB[®] productcertificaat
- KOMO INSTAL[®] procescertificaat
- KOMO-Klimkeur[®] attest met productcertificaat
- KOMO Afbouw[®] procescertificaat
- NL-EPBD[®] procescertificaat
- Nog toe te voegen merken

Het techniekgebied van de BRL is: (zowel nr. als tekst vermelden)

Naast de eisen die in deze beoordelingsrichtlijn zijn vastgelegd, stellen de certificatie- en attesteringsinstellingen aanvullende eisen in de zin van algemene procedure-eisen van certificatie en attestering, zoals vastgelegd in het algemeen certificatie- of attesteringsreglement van de betreffende instelling. (indien van toepassing)

Deze beoordelingsrichtlijn vervangt BRL XXXX d.d. (indien van toepassing)

De kwaliteitsverklaringen die op basis van die beoordelingsrichtlijn zijn afgegeven verliezen in elk geval hun geldigheid op (datum invullen).

1.2 Toepassingsgebied

Onder dit kopje dient het exacte toepassingsgebied van de BRL te worden omschreven.

1.3 CE-markering

Relatie Bouwbesluit en Europese Richtlijn Bouwproducten (CPD 89/016/EEC):

- producten waarvoor een geharmoniseerde Europese norm (hEN) is gepubliceerd, dienen te zijn voorzien van CE-markering zoals is voorgeschreven in de desbetreffende hEN.

Opmerking

De in de tekst genoemde aanduidingen van typen van kwaliteitsverklaringen zijn niet limitatief. Ook andere aanduidingen zijn toegestaan mits aanvaard door de HCB en SBK. 'KOMO[®]' wordt gehanteerd als uniform bouwmerk.

BIJLAGE 3 – Terminologie vastgesteld door de HCB

- a Kwaliteitsverklaring:
Dit is een document dat is uitgegeven volgens de regels van een geaccrediteerd certificatiesysteem en dat uitspraken doet over het onderwerp van certificatie.
- In de bouwsector bestaan vijf soorten kwaliteitsverklaringen:
- attest
 - productcertificaat
 - attest-met-productcertificaat
 - procescertificaat
 - managementsysteemcertificaat
- b Attest:
Voor Bouwbesluit:
Dit is een document dat verklaart dat een product geschikt is om in zijn toepassing te voldoen aan de relevante bouwtechnische eisen mits het op de voorgeschreven wijze wordt vervaardigd (verwerkingsmethode).
- Voor Bouwstoffenbesluit:
Dit is een document dat verklaart dat een product geschikt is om in z'n toepassing te voldoen aan de relevante milieu(technische) eisen.
- c Productcertificaat:
Dit is een document dat verklaart dat een product in overeenstemming is met de 'productspecificaties' zoals deze in de kwaliteitsverklaring zijn vastgelegd.
- d Attest-met-productcertificaat:
Dit is een document dat een attest bevat in combinatie met een productcertificaat.
- e Procescertificaat:
Dit is een document dat verklaart dat een product (eindresultaat van proces) in overeenstemming is met in de kwaliteitsverklaring vastgelegde productspecificaties en dat het daarvoor benodigde proces in overeenstemming is met de in de kwaliteitsverklaring vastgelegde processpecificaties.
- Onder proces wordt verstaan:
- 1 Het aanbrengen, installeren, monteren, verwerken van producten in bouwwerken.
 - 2 Het gebruik/beheer van bouwwerken.
 - 3 Het uitvoeren van diensten (bijv. kosten/kwaliteitstoets, bouwplantoets, beheeractiviteiten etc.)
- f Managementsysteemcertificaat:
Dit is een document dat verklaart dat het managementsysteem van een bedrijf in overeenstemming is met in de kwaliteitsverklaring vastgelegde 'managementsysteemspecificaties'.

- h Certificatieschema:
Dit is een algemeen stelsel van voorschriften en procedures voor het beheren en uitvoeren van certificatie.
- i Nationale beoordelingsrichtlijn:
Dit is een door de HCB aanvaarde beoordelingsrichtlijn voor de collectieve kwaliteitsmerken onder beheer bij SBK.
- j Techniekgebied:
Dit is een gebied waarin een BRL kan worden ingedeeld/geordend t.b.v. accreditatie
- N.B. Een CI kan zich door de RvA laten accrediteren voor een techniekgebied.
- k Licentieovereenkomst:
Dit is een contract tussen SBK en een CI, waarin de regels vastgelegd zijn voor het gebruik door de CI van de door SBK gedeponeerde collectieve keurmerken zoals KOMO, KOMO-INSTAL, KOMO Afbouw, KOMO-KlimKeur, NL-EPBD en NL BSB.

BIJLAGE 4 - Model 'Lijst van vermelde documenten'

Lijst van vermelde documenten *)

NEN 6075:1991	Bepaling van de weerstand tegen rookdoorgang tussen ruimten: 1991, inclusief wijzigingsblad A1: 1997.
NEN 6068: 2001	Bepaling van de weerstand tegen branddoorslag en brandoverslag tussen ruimten.
Bouwbesluit 2005	Bouwbesluit 2003 Stb. 2001, 410; Stb. 2002, 203, 516, 518, 582, en Stb 2005, 1, (368), 417 en 528 en de Ministeriële Regeling Stcrt. 2002, 241, Stcrt 2003, 101 en Stcrt. 2005, 163.
Besluit	Bodemkwaliteit
BRL XXXX	Titel BRL en datum **)

*) Indien achter het nummer van een gecorrigeerde of aangevulde norm een jaartal is geplaatst, betreft dit het jaar waarin de laatst gepubliceerde correctie of aanvulling is uitgegeven

**) Voor de juiste datum van een BRL en eventuele bijbehorende wijzigingsbladen wordt verwezen naar de 'Overzichten' op de website van SBK.

BIJLAGE 5 Aansluittabel Bouwbesluit

BRL nummer "Titel"	Afdeling	Artikel; Leden
Beschouwde afdelingen van het Bouwbesluit		
Algemene sterkte van de bouwconstructie	2.1	2.2;1-2, 2.4; 1b
Sterkte bij brand	2.2	2.9;1, 2.10
Beperking van het ontstaan van een brandgevaarlijke situatie	2.11	2.85
Beperking van ontwikkeling van brand	2.12	2.92, 2.93; 1, 2.94; 1, 2.95
Beperking van uitbreiding van brand	2.13	2.106; 1-4
Verdere beperking van uitbreiding van brand	2.14	2.118; 1-4
Beperking van ontstaan van rook	2.15	2.126; 1-11, 2.128
Beperking van verspreiding van rook	2.16	2.137
Bescherming tegen geluid van buiten	3.1	3.2
Geluidwering tussen verblijfsruimten van dezelfde gebruiksfunctie	3.3	3.12; 1-3
Beperking van galm	3.4	3.16;1
Geluidwering tussen verblijfsruimten van verschillende gebruiksfuncties	3.5	3.18; 1-5. 3.19; 1-4
Wering van vocht van buiten	3.6	3;23;1
Wering van vocht van binnen	3.7	3.27;1
Beschermen tegen ratten en muizen	3.17	3.115
Thermische isolatie	5.1	5.2;1, 5.5;1
Beperking van luchtdoorlatendheid	5.2	5.9; 1, 3, 4

Relatie van de kwaliteitsverklaring met de voorschriften van het Bouwbesluit.

BIJLAGE 6 - Voorbeeld bouwbesluitgang voor een EKV

HCB /2002-200 versie 2004				
BIJLAGE 16 – Voorbeeld bouwbesluitgang voor een EKV				
DRAGENDE BINNEN- EN BUITENWANDEN MET CELLENBETONBLOKKEN				
BOUWBESLUITINGANG				
Nr	afdeling	grenswaarde / bepalingmethode	prestaties volgens kwaliteitsverklaring	opmerkingen i.v.m. toepassing
2.1	Algemene sterkte van de bouwconstructie	Uiterste grenstoestand, berekening volgens NEN 6790	Te maken berekening	Materiaalgrootheden, zie blad 8, tabel 3
2.2	Sterkte bij brand	Uiterste grenstoestand, bepaling volgens NEN 6069	Te maken berekening	
		Brandwerendheid op bezwijken > 30, 60, 90 of 120 minuten	Van >90 tot >360 minuten	Toepassingsvoorbeelden, zie blad 8/9, tabel 4
2.1 1	Beperking van het ontstaan van een brandgevaarlijke situatie	Onbrandbaar of brandveilig volgens NEN 6064	Onbrandbaar	Onafgewerkt, zie blad 9
2.1 2	Beperking van ontwikkeling van brand	Klassen 1, 2, 3 of 4, resp. T1 of T3 volgens NEN 6065	Klasse 1	Onafgewerkt, zie blad 9
2.1 3	Beperking van uitbreiding van brand	WBDBO > 30 of 60 minuten volgens NEN 6068	Te bepalen o.b.v. de brandwerendheid m.b.t. scheiden van >90 tot >360 min.	Toepassingsvoorbeelden, zie blad 9, tabel 5, onafgewerkt
2.1 4	Verdere beperking van uitbreiding van brand	WBDBO > 30 of 60 minuten volgens NEN 6068	Te bepalen o.b.v. de brandwerendheid m.b.t. scheiden van >90 tot >360 min.	Toepassingsvoorbeelden, zie blad 9, tabel 5, onafgewerkt
2.1 5	Beperking van ontstaan van rook	Rookdichtheid < 10 m ⁻¹ , 5,4 m ⁻¹ of 2,2 m ⁻¹ volgens NEN 6066	< 5,4 m ⁻¹	Onafgewerkt, zie blad 10
2.1 6	Beperking van verspreiding van rook	WRD > 30 minuten volgens NEN 6075	Te bepalen o.b.v. rookwerendheid van >135 tot >360 min	Toepassingsvoorbeelden, zie blad 10, tabel 6
3.1	Bescherming tegen geluid van buiten	Karakteristieke geluidwering > 20 dB(A) volgens NEN 5077	Te maken berekening met geluidsisolatiewaarden R _A > 35 dB(A)	Toepassingsvoorbeelden, zie blad 10/11, grafiek 1
3.3	Geluidwering tussen verblijfsruimten van dezelfde gebruiksfunctie	I _{lu,k} ≥ -20 of 0 dB volgens NEN 5077	Massieve wand met I _{lu,k} ≥ -20 dB, onder voorwaarden Ankerloze spouwmuur met I _{lu,k} ≥ 0 dB, onder voorwaarden	Toepassingsvoorwaarden en toepassingsvoorbeelden, zie blad 11/12/13 en grafieken 2 en 3
		I _{co,k} ≥ -20 of 10 dB volgens NEN 5077		I _{co,k} wordt niet beoordeeld.
3.4	Beperking van galm	Geluidsabsorptie (in m ²) ≥ 1/6 * inhoud ruimte (in m ³) volgens NEN 5078	Te maken berekening met geluidsabsorptie coëfficiënten van 0,10 tot 0,20	Toepassingsvoorbeelden, zie blad 13, tabel 7
		Nagalmtijd ≤ 1 of 1,5 seconde volgens NEN 5077		
3.5	Geluidwering tussen verblijfsruimten van verschillende gebruiksfuncties	I _{lu,k} ≥ -5, 0, 5 of 10 dB volgens NEN 5077	Massieve wand met I _{lu,k} ≥ -20 dB, onder voorwaarden Ankerloze spouwmuur met I _{lu,k} ≥ 0 dB, onder voorwaarden	Toepassingsvoorwaarden en toepassingsvoorbeelden, zie blad 11/12/13 en grafieken 2 en 3
		I _{co,k} ≥ -5, 0, 5 of 10 dB volgens NEN 5077		I _{co,k} wordt niet beoordeeld.
3.6	Wering van vocht van buiten	Waterdicht volgens NEN2778	Spouwmuurconstructie waterdicht, massieve wand vanaf 150 mm dik waterdicht	
		Specifieke luchtvolumestroom ≤ 20*10 ⁻⁶ m ³ /(m ² .s) volgens NEN 2690		

Eisen voor beoordelingsrichtlijnen en kwaliteitsverklaringen in de bouw HCB/2009-200

3.7	Wering van vocht van binnen	factor van de temperatuur van de binnenoppervlakte $\geq 0,5$ of $0,65$ volgens NEN 2778	Te maken berekening conform NEN 2778, voorbeelddetails conform NPR 2652	Toepassingsvoorbeelden, zie blad 14, tabel 8
		wateropname gemiddeld $\leq 0,01$ $\text{kg}/(\text{m}^2 \cdot \text{s}^{1/2})$ en overall $\leq 0,2$ $\text{kg}/(\text{m}^2 \cdot \text{s}^{1/2})$ volgens NEN 2778	Alleen indien afgewerkt, bijv. met tegelwerk	
5.1	Thermische isolatie	warmteweerstand $R_c \geq 2,5$ $\text{m}^2 \cdot \text{K}/\text{W}$ volgens NEN 1068	Te maken berekening conform NEN1068 met λ -waarden van $0,12$ tot $0,22$ $\text{W}/(\text{m} \cdot \text{K})$	Materiaalgrootheden, zie blad 15, tabel 9, Toepassingsvoorbeelden, zie blad 15, tabel 10
5.2	Beperking van luchtdoorlatendheid	Luchtvolumestroom (van het totaal aan gebieden en ruimten) $\leq 0,2$ m^3/s volgens NEN 2686	Verwaarloosbaar klein	Detailering zoals aangegeven en met inachtneming van de verwerkingsvoorschriften

BIJLAGE 7 - Tabel met relatie Bouwbesluit en annex ZA (i.v.m. CE-markering)

Bouwbesluit		Relatie met annex ZA van een hEN		Vereisten i.v.m. KOMO-certificaat		
BRL art	Omschrijving van de eis/onderwerp	BB afd	Bepalings methode EN 14351 artikel	Toelatingsonderzoek	Toezicht door CI na certificaatverlening	
					Controle systeem	Frequentie
4.2.1	Algemene sterkte van de bouwconstructie	2.1	4.2	x	Tijdens ieder inspectiebezoek wordt gecontroleerd of geen ramen en deuren geproduceerd worden die afwijken van de in het attest vastgelegde specificaties.. De daarbij gehanteerde frequentie wordt afgeleid uit tabel	
4.2.2	Vloerafscheiding	2.3		x		
4.2.3	Beperking van ontwikkeling van brand	2.12	4.4.2	x		
4.2.4	Beperking van uitbreiding van brand	2.13	4.4.3	x		
4.2.5	Verdere beperking van uitbreiding van brand	2.14	4.4.3	x		
4.2.6	Beperking van ontstaan van rook	2.15	4.4.3	x		
4.2.7	Toegang van een bouwwerk	2.24		x		
4.2.8	Inbraakwerendheid, nieuwbouw	2.25	4.23	x		
4.3.1	Bescherming van geluid van buiten, nieuwbouw	3.1	4.11	x		
4.3.2	Wering van vocht van buiten	3.6	4.5	x		
4.3.3	Wering van vocht van binnen	3.7	4.12 4.15	x		
4.3.4	Beperking van de toepassing van schadelijke materialen, nieuwbouw	3.15		x		
4.3.5	Bescherming tegen ratten en muizen	3.17		x		
4.4.1	Vrije doorgang	4.3		x		
4.4.2	Bereikbaarheid, nieuwbouw	4.4		x		
4.5.1	Thermische isolatie, nieuwbouw	5.1	4.12 4.15	x		
4.5.2	Beperking van luchtdoorlatendheid, nieuwbouw	5.2	4.14	x		
5.1.1	Constructieve veiligheid/stijfheid-horizontale belasting			x		
5.1.2	Constructieve veiligheid/stijfheid-verticale belasting			x		
6.2	Producteisen			x		
6.2.1	Aanvullende eisen op NEN 3664			x		
6.2.2	Aanvullende eisen op de Richtlinie des Instituts für Fenstertechnik e.V.			x		
6.2.3	Elementtypen			x		
6.2.4	Materiaaleisen			x	x	
6.2.5	Statische breuksterkte gelaste verbindingen			x	x	
6.2.6	Weerstand tegen dynamische belastingen			x	x	
6.2.7	Verificatie sterkte, stijfheid, luchtdoorlatendheid en waterdichtheid			x	x	
6.2.8	Maatafwijkingen			x	x	

6.2.9	Visuele gebreken			x	x
6.2.10	Verwerking van kunststof gevelementen			x	x
6.2.11	Certificatiemerken			x	x
6.2.12	Openbaarmaking certificaat			x	x
7	Eisen aan het IKB van de leverancier			x	x
	Facultatief: Aanvullende prestatie-eisen volgens NEN-EN 14351				

Informatieve bijlage (facultatief)

Tabel: productkenmerken en bepalingsmethoden volgens NEN-EN14351-1

Essentiële eis	Gemandateerd aspect	Artikel NEN-EN 14351-1	kenmerk	EN	Gedeclareerde waarden
1. Mechanische sterkte en stabiliteit	weerstand tegen windbelasting	4.2	proefdruk (Pa)	12211 en	4 (1600)
			vervorming	12210	B
	weerstand tegen sneeuwbelasting	4.3	proefbelasting		npd
2. Brandveiligheid	Bijdrage brandvoortplanting	4.4		NEN 6065 EN 13501-1	
	brandoverslag	4.4.1	brand van buiten		
	brandgedrag	4.4.2	brandklassen		
	Brandweerstand	4.2.3	branddoorslag (E) branddoorslag (E) en isolatie		
3. Hygiëne, gezondheid en milieu.	waterdichtheid	4.5	onbeschermd A testdruk (Pa)	1027 en	8A (450)
			beschermd B testdruk (Pa)	12208	npd
	gevaarlijke stoffen	4.6			npd
4. Gebruiksveiligheid		4.7	impactweerstand, valhoogte (mm)	13049	npd
		4.8	sterkte veiligheidsvoorzieningen	14609	minimaal 350 N
	hoogte	4.9			npd
	vluchtmogelijkheid	4.10		179 1125	npd
	bedieningskracht	4.16			npd
5. Geluidshinder	geluidsisolatie	4.11	geluidreductie-index R_w (dB)	140-3 717-1	23 dBA
6. Energiebesparing en warmtebehoud	thermische isolatie	4.12	O_D -waarde	10077-1	$\leq 4,2$ W/m ² .K
	lichttoetreding	4.13	solarfactor (g)		npd
			lichtdoorlatendheid (τ_v)		npd
luchtdoorlatendheid	4.14	maximale proefdruk (Pa)	1026 en 12207	?	

Eisen voor beoordelingsrichtlijnen en kwaliteitsverklaringen in de bouw HCB/2009-200

	Mechanische sterkte van beweegbare delen			107	
	Ventilatie				
	Kogelbestendigheid			1063 (glas)	
	Explosiebestendigheid				
	duurzaamheid bediening				
	gedrag bij verschillende klimaten				
	uv-bestendigheid ?			11341	
	inbraakwerendheid			1627 t/m 1630 NEN 5096	Klasse 2

BIJLAGE 8 Model formulier aanmelden/wijzigen BRL

Tekst van formulier voor het melden van het voornemen van het opstellen van een nieuwe BRL of het wijzigen van een bestaande BRL.

Hiermee melden wij het volgende BRL-onderwerp aan

Naam instituut :

Omschrijving van het toepassingsgebied :

Aanpassing bestaande BRL : ja/nee

Zo ja, nummer en titel BRL :

Techniekgebied :

Aanleiding/initiatief :

Soort kwaliteitsverklaring :

Naam en samenstelling van het College van Deskundigen
: (bijlage)

Samenstelling eventuele Begeleidingscommissie : (bijlage)

Opgave van gerelateerde andere BRL-en
(aanvaard dan wel in ontwikkeling) :

:

Datum melding

Naam contactpersoon :

Dit formulier bij voorkeur mailen naar SBK.:

BIJLAGE 9 Toetsingsrapport voor de HCB

Toetsingsrapport voor de HCB

Status :	<i>Definitief</i>	Aanvraag nr:
BRL :		Datum:
Is BRL aanvraag gemeld in beginstadium		<i>Ja</i>
Overleg met rapporteur geweest :		<i>Ja</i>
Aantal keren overleg met rapporteur :		

1.	Inhoud	Nvt	Ja	Nee
1.1	Onderwerp en toepassingsgebied duidelijk aangegeven		<input type="checkbox"/>	<input type="checkbox"/>
1.2	Soort kwaliteitverklaring duidelijk aangegeven		<input type="checkbox"/>	<input type="checkbox"/>
1.3	In geval van attesteren			
1.3.1.	Eisen aan attest duidelijk aangegeven		<input type="checkbox"/>	<input type="checkbox"/>
1.3.2.	Prestatie eisen te hanteren voor product en de toepassingen duidelijk aangegeven		<input type="checkbox"/>	<input type="checkbox"/>
1.3.3.	Prestatie eisen waaraan product in zijn toepassingen ten minste moeten voldoen (grenswaarden) duidelijk aangegeven		<input type="checkbox"/>	<input type="checkbox"/>
1.3.4.	Toepassingsvoorbeelden, op te nemen in attest, duidelijk aangegeven.		<input type="checkbox"/>	<input type="checkbox"/>
1.3.5.	Procedure voor aanvrager om attest te verkrijgen kort aangegeven		<input type="checkbox"/>	<input type="checkbox"/>
1.3.6	Te verrichten onderzoeken duidelijk aangegeven		<input type="checkbox"/>	<input type="checkbox"/>
1.3.8	Indien van toepassing: berekeningsmethode en meet- en/of beproevingsmethoden opgenomen		<input type="checkbox"/>	<input type="checkbox"/>
	Indien alternatief toegestaan: gelijkwaardigheidsis opgenomen		<input type="checkbox"/>	<input type="checkbox"/>
1.3.9	Eisen te hanteren voor kwaliteitsbewaking van bedrijf duidelijk aangegeven. (volgens Reglement van de Attesteringsinstelling)		<input type="checkbox"/>	<input type="checkbox"/>
1.3.10	Eisen waaraan attestingscontract moeten voldoen duidelijk aangegeven. (volgens Reglement van de Attesteringsinstelling)		<input type="checkbox"/>	<input type="checkbox"/>
1.4	In geval van productcertificatie			
1.4.1	Eisen aan productcertificaat duidelijk aangegeven		<input type="checkbox"/>	<input type="checkbox"/>
1.4.2	Eisen aan product duidelijk aangegeven		<input type="checkbox"/>	<input type="checkbox"/>
1.4.3	Eisen waaraan product ten minste moet voldoen duidelijk aangegeven		<input type="checkbox"/>	<input type="checkbox"/>
1.4.5	Eisen aan kwaliteitssysteem van bedrijf duidelijk aangegeven		<input type="checkbox"/>	<input type="checkbox"/>
1.4.6	Controle door certificerende instellingen duidelijk aangegeven		<input type="checkbox"/>	<input type="checkbox"/>
1.4.7	Deskundigheid auditor aangegeven		<input type="checkbox"/>	<input type="checkbox"/>
1.5	In geval van procescertificatie			
1.5.1	Eisen aan procescertificaat aangegeven		<input type="checkbox"/>	<input type="checkbox"/>
1.5.2.	Prestatie eisen voor bouwdeel duidelijk aangegeven		<input type="checkbox"/>	<input type="checkbox"/>
1.5.3	Eisen voor proces duidelijk aangegeven		<input type="checkbox"/>	<input type="checkbox"/>
1.5.4	Eisen voor bedrijf duidelijk aangegeven		<input type="checkbox"/>	<input type="checkbox"/>
1.5.5	Eisen aan kwaliteitssysteem duidelijk aangegeven		<input type="checkbox"/>	<input type="checkbox"/>

1.5.7	Controle door certificerende Instellingen duidelijk aangegeven	<input type="checkbox"/>	<input type="checkbox"/>
1.5.8	(facultatief:) deskundigheid auditor aangegeven	<input type="checkbox"/>	<input type="checkbox"/>
	Voor alle vormen van kwaliteitsverklaringen		
1.6	Bestaande normatieve documenten gebruikt	<input type="checkbox"/>	<input type="checkbox"/>
1.7	Zijn publiekrechtelijk aangestuurde normen gebruikt	<input type="checkbox"/>	<input type="checkbox"/>
1.8	Indien nee: Is alternatief gelijkwaardig	<input type="checkbox"/>	<input type="checkbox"/>
	Gemotiveerd waarom afgeweken	<input type="checkbox"/>	<input type="checkbox"/>
1.9	Alleen verwezen naar algemeen verkrijgbare documenten	<input type="checkbox"/>	<input type="checkbox"/>
1.10	Publicatie data van gehanteerde documenten vermeld	<input type="checkbox"/>	<input type="checkbox"/>
2	Vorm:		
2.1	Titelblad (voorzijde) conform model	<input type="checkbox"/>	<input type="checkbox"/>
2.2	Achterzijde titelblad conform model	<input type="checkbox"/>	<input type="checkbox"/>
2.3	Inhoud aanwezig	<input type="checkbox"/>	<input type="checkbox"/>
2.4	Inleiding conform model	<input type="checkbox"/>	<input type="checkbox"/>
2.5	Indeling conform model	<input type="checkbox"/>	<input type="checkbox"/>
2.6	Lijst vermelde documenten compleet	<input type="checkbox"/>	<input type="checkbox"/>
3	Harmonisatie		
3.1	Was er een harmonisatie probleem	<input type="checkbox"/>	<input type="checkbox"/>
3.2	Indien ja: Bevredigend opgelost. Indien nee: Opnemen in advies aan HCB.	<input type="checkbox"/>	<input type="checkbox"/>
4	Draagvlak/mededinging		
4.1	Samenstelling begeleidingscommissie: Aanwezig	<input type="checkbox"/>	<input type="checkbox"/>
4.2	Samenstelling begeleidingscommissie: Voldoende breed	<input type="checkbox"/>	<input type="checkbox"/>
4.3	Bezwaarsignalen van belanghebbenden. (indien ja: opnemen in advies aan HCB)	<input type="checkbox"/>	<input type="checkbox"/>
4.4	Zijn er strijdigheden met het mededingingsrecht?	<input type="checkbox"/>	<input type="checkbox"/>
5	Aansluiting op Bouwbesluit		
5.1	Sluiten eisen, die overeenkomen met publiekrechtelijke eisen, aan het Bouwbesluit aan.	<input type="checkbox"/>	<input type="checkbox"/>
5.2	Is aansluitingstekst en matrix gereed	<input type="checkbox"/>	<input type="checkbox"/>
6	Aansluiting op Besluit bodemkwaliteit		
6.1	Sluiten eisen, die overeenkomen met BBK-eisen, aan het BBK aan	<input type="checkbox"/>	<input type="checkbox"/>
6.2	Is aansluitingstekst en matrix gereed	<input type="checkbox"/>	<input type="checkbox"/>
		<input type="checkbox"/>	<input type="checkbox"/>
		<input type="checkbox"/>	<input type="checkbox"/>

Toelichting / Opmerkingen	

Advies	